



กรมอุทยานแห่งชาติ สัตว์ป่า และพันธุ์พืช โครงการส่งเสริมและพัฒนาการมีส่วนร่วมของชุมชน ในพื้นที่ป่าอนุรักษ์: ป่าต้นน้ำขุนลาว อุทยานแห่งชาติขุนแจจังหวัดเชียงราย

กรมอุทยานแห่งชาติ สัตว์ป่า และพันธุ์พืช มีวิสัยทัศน์ คือ “เพิ่มพื้นที่ป่าอนุรักษ์ให้ได้ร้อยละ 25 ของพื้นที่ประเทศไทย ภายในปี 2569” และมีภารกิจเกี่ยวกับการอนุรักษ์ ส่งเสริม และฟื้นฟูทรัพยากรธรรมชาติ สัตว์ป่า และพันธุ์พืชในเขตพื้นที่ป่าเพื่อการอนุรักษ์ โดยการควบคุม ป้องกันพื้นที่ป่าอนุรักษ์เดิมที่มีอยู่ และพื้นที่ป่าเสื่อมโทรมให้กลับสมบูรณ์ด้วยกลยุทธ์การส่งเสริม กระตุ้น และปลูก จิตสำนึกให้ชุมชนมีความหวงแหนและการมีส่วนร่วมในการดูแลทรัพยากรท้องถิ่น เพื่อเป็นการรักษาสมดุลของระบบนิเวศและสิ่งแวดล้อม ตลอดจนความหลากหลายทางชีวภาพ สำหรับเป็นแหล่งต้นน้ำลำธาร แหล่งที่อยู่อาศัยของสัตว์ป่า แหล่งอาหาร แหล่งนันทนาการและการท่องเที่ยวทางธรรมชาติของประชาชน

กรมอุทยานฯ ให้ความสำคัญกับการเปิดระบบราชการและทำงานแบบมีส่วนร่วมในระดับความร่วมมือ (Collaborative) โดยได้สมัครขอรับรางวัลเลิศรัฐ สาขาการบริหารราชการแบบมีส่วนร่วม ประจำปี พ.ศ. 2561 ในประเภทรางวัลสัมฤทธิ์ผลประชาชนมีส่วนร่วม (Effective Change) จากผลการดำเนินงานเกี่ยวกับ “การส่งเสริมและพัฒนาการมีส่วนร่วมของชุมชนในพื้นที่ป่าอนุรักษ์อย่างยั่งยืน”

จากนโยบายสู่การสร้างวัฒนธรรมการทำงานแบบมีส่วนร่วม

กรมอุทยานฯ ให้ความสำคัญกับการมีส่วนร่วมของประชาชน โดยกำหนดไว้ในแผนยุทธศาสตร์ ประเด็นยุทธศาสตร์ที่ 3: อนุรักษ์ ฟื้นฟูระบบนิเวศป่าต้นน้ำเพื่อรักษาสมดุลของธรรมชาติ กลยุทธ์ 1: ส่งเสริมการปลูกป่า โดยการมีส่วนร่วมของทุกภาคส่วน และในพันธกิจของกรมอุทยานแห่งชาติ สัตว์ป่าและพันธุ์พืช และในพันธกิจข้อ 3: บริหารจัดการทรัพยากรป่าไม้และสัตว์ป่า โดยการมีส่วนร่วมบนพื้นฐานเทคโนโลยีที่เหมาะสม รวมทั้งค่านิยมองค์กรคือ “PROTECT” หมายถึง “คุ้มครองรักษา” ซึ่ง P = Participation หมายถึง ทุกภาคส่วนมีส่วนร่วมในการบริหารจัดการทรัพยากรธรรมชาติและสิ่งแวดล้อม และอธิบดีกรมฯ มีแนวนโยบายการบริหารจัดการทรัพยากรธรรมชาติ ซึ่งยึดหลักธรรมาภิบาลและหลักการมีส่วนร่วมของชุมชน ที่ให้เข้ามีส่วนร่วมในการบริหารจัดการทรัพยากรธรรมชาติในท้องถิ่นของตนเอง โดยมีการสื่อสารผ่านข้อสั่งการ/การประชุมมอบนโยบายแก่หัวหน้าอุทยานแห่งชาติทั่วประเทศ และเว็บไซต์ www.dnp.co.th และ www.park.dnp.go.th รวมทั้ง กรมฯ ได้จัดตั้ง

ฝ่ายพัฒนาการมีส่วนร่วมและเครือข่าย ในสำนักอุทยานแห่งชาติ ขึ้นมารับผิดชอบการส่งเสริมการมีส่วนร่วมของประชาชน

และเพื่อให้เกิดวัฒนธรรมการทำงานแบบมีส่วนร่วม กรมฯ ได้พัฒนาศักยภาพเจ้าหน้าที่/บุคลากรให้มีความรู้ ความสามารถ และทักษะการสร้างกระบวนการมีส่วนร่วมในการจัดการทรัพยากรธรรมชาติ สัตว์ป่า และพันธุ์พืช และจัดทำคู่มือให้หน่วยงานในสังกัดที่เกี่ยวข้องใช้เป็นแนวทางการปฏิบัติงานในพื้นที่ เช่น คู่มือ “เคล็ด (ไม่) ลับ ฉบับ จปส.” สำหรับผู้ปฏิบัติหน้าที่ประสานงานด้านการส่งเสริมการมีส่วนร่วม (จปส.) รวมทั้งสนับสนุนงบประมาณสำหรับกิจกรรมที่ส่งเสริมการมีส่วนร่วมของประชาชน เช่น เงินอุดหนุนชุมชนผ่านกิจกรรมส่งเสริมและพัฒนาการมีส่วนร่วมของชุมชนในพื้นที่อนุรักษ์หมู่บ้านละ 50,000 บาท นอกจากนี้มีการเผยแพร่/ให้ข้อมูลข่าวสารและรับฟังความคิดเห็นของประชาชน ผ่านช่องทางที่หลากหลาย ได้แก่ เว็บไซต์ www.dnp.co.th, www.facebook.com/DNP1362, www.facebook.com/ส่วนส่งเสริมและพัฒนาชุมชนต้นน้ำ โทรศัพท์สายด่วน 1362 เวทีการประชุมสัมมนา และนำความคิดเห็นหรือข้อเสนอแนะที่ได้รับมาใช้ประโยชน์ในการเพิ่มประสิทธิภาพการทำงานและประกอบการจัดทำแผนงาน/โครงการ/งบประมาณด้วย

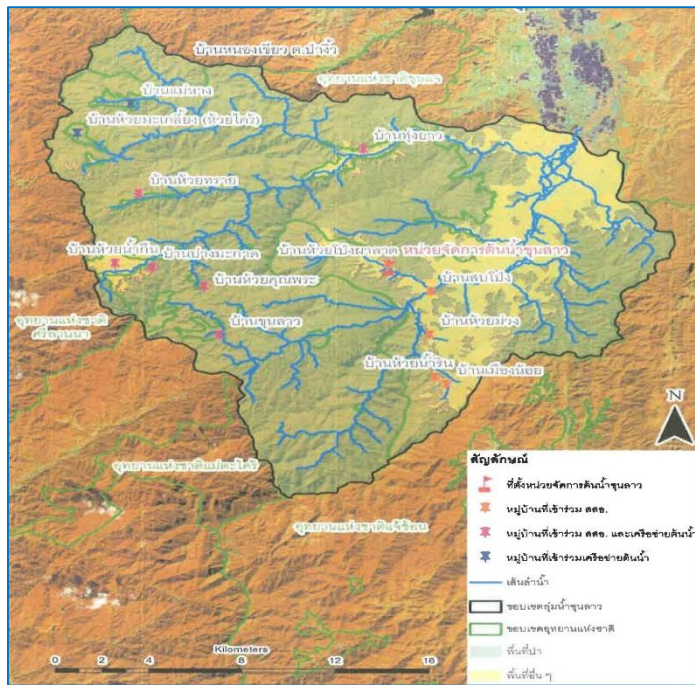
ต้นแบบความสำเร็จจากการทำงานแบบมีส่วนร่วมกับชุมชนในพื้นที่ป่าอนุรักษ์: ป่าต้นน้ำขุนลาว อุทยานแห่งชาติขุนแจ จังหวัดเชียงราย

ลุ่มน้ำขุนลาว ตั้งอยู่เขตอำเภอเวียงป่าเป้า จังหวัดเชียงราย มีพื้นที่ 269,817 ไร่ (431 ตารางกิโลเมตร) มีความสูงจากระดับน้ำทะเลปานกลางตั้งแต่ 580 เมตร ไปจนถึง 2,031 เมตร พื้นที่ส่วนใหญ่เป็นภูเขาสูงมีความลาดชัน มีพื้นที่ราบลุ่มในหุบเขาบริเวณลำน้ำไหลผ่านประมาณร้อยละ 10 มีพื้นที่ที่มีสภาพป่าจำนวน 217,342 ไร่ (ร้อยละ 80.55 ของพื้นที่ลุ่มน้ำ) น้ำลาวไหลจากภูเขาสูงทางทิศใต้ลงไปทางทิศเหนือ แล้วไหลลงสู่ลำน้ำกก และลำน้ำโขงในที่สุด

ป่าต้นน้ำขุนลาว ครอบคลุมบริเวณภูเขาสูงทางทิศใต้ของลุ่มน้ำขุนลาวทั้งหมด ได้แก่ ดอยลังกา ดอยนางแก้ว ดอยมด และดอยผาโง้ม ที่ก่อเกิดห้วยสำคัญหลายสายที่ไหลลงสู่แม่น้ำลาวมีลำห้วยหลายสาย และมีความหลากหลายของป่าชนิดต่าง ๆ เช่น ป่าเบญจพรรณ ป่าเต็งรัง ป่าดิบชื้น ฯลฯ รวมทั้งเป็นพื้นที่รองรับน้ำและส่งน้ำหล่อเลี้ยงชุมชนจำนวน 24 หมู่บ้าน ใน 3 ตำบล ของอำเภอเวียงป่าเป้า จังหวัดเชียงราย ได้แก่ ตำบลแม่เจดีย์ใหม่ ตำบลแม่เจดีย์ และตำบลป่าจั่ว

จากการที่พื้นที่ป่าต้นน้ำลำธาร เป็นพื้นที่ที่กำหนดให้อนุรักษ์เป็นพื้นที่ชั้นคุณภาพลุ่มน้ำชั้น 1 หรือชั้น 2 ห้ามมิให้เปลี่ยนแปลงลักษณะพื้นที่ป่าไม้เป็นรูปแบบอื่นอย่างเด็ดขาดทุกกรณี เพื่อรักษาไว้เป็นพื้นที่ต้นน้ำ ตามมติคณะรัฐมนตรี เมื่อวันที่ 28 พฤษภาคม 2528 เรื่องการกำหนดชั้นคุณภาพลุ่มน้ำ และเมื่อปี 2538 กรมอุทยานฯ ได้ประกาศจัดตั้งอุทยาน

แห่งชาติขุนแจ ซึ่งครอบคลุมบริเวณป่าต้นน้ำขุนลาวทั้งหมด ด้วยเหตุผลที่ว่า เป็นผืนป่าที่อุดมสมบูรณ์ มีความหลากหลายทางชีวภาพ เป็นต้นกำเนิดของแม่น้ำลาว และมีเอกลักษณ์ทางธรรมชาติที่สวยงาม โดยกินพื้นที่ที่อยู่อาศัยของชุมชนออกจากพื้นที่อุทยาน แต่ไม่ได้กินพื้นที่ทำกินอีกด้วย ส่งผลให้เกิดความขัดแย้งระหว่างเจ้าหน้าที่อุทยานกับชุมชนต้นน้ำขุนลาว ซึ่งเป็นชาวพื้นเมืองที่อพยพเข้ามาตั้งถิ่นฐานที่อยู่อาศัยและทำกิน ตั้งแต่ปี 2524 ในการใช้ประโยชน์ที่ดินในการทำการเกษตร ซึ่งเมื่อประชากรเพิ่มมากขึ้นก็ยิ่งเกิดการเพิ่มหรือขยายพื้นที่ทำการเกษตรมากขึ้น และมีการใช้สารเคมีและปุ๋ยในการปลูกพืชมากขึ้น ทำให้ความอุดมสมบูรณ์ของทรัพยากรป่าไม้ ดิน และน้ำเสื่อมสภาพลง รวมทั้งเกิดปัญหาขาดแคลนน้ำ และปัญหาไฟป่าตามมา โดยหากไม่เร่งแก้ไข ผืนป่าอันอุดมสมบูรณ์ของป่าต้นน้ำขุนลาวก็จะเสื่อมสภาพลง ส่งผลให้เกิดปัญหาน้ำป่าไหลหลากในฤดูฝน การชะล้างพังทลายหน้าดินเนื่องจากขาดต้นไม้และพืชคลุมดิน ปัญหาขาดแคลนน้ำในฤดูแล้ง เกษตรกรเดือดร้อนจากปัญหาน้ำไม่เพียงพอใช้ในการเกษตร เกิดผลกระทบต่อรายได้และคุณภาพชีวิตของประชาชนทั้งในพื้นที่ต้นน้ำและปลายน้ำ รวมทั้งการอนุรักษ์ทรัพยากรธรรมชาติของประเทศในภาพรวม



แผนที่เครือข่ายชุมชนในพื้นที่ป่าต้นน้ำขุนลาว

เพื่อให้ชุมชนสามารถอยู่ร่วมกับป่าได้อย่างยั่งยืน กรมอุทยานฯ ปรับบทบาทจากผู้บังคับใช้กฎหมายมาเป็นผู้ส่งเสริมและสนับสนุน (Facilitator) และสร้างกระบวนการมีส่วนร่วมของประชาชน โดยหน่วยจัดการต้นน้ำขุนลาว สำนักบริหารพื้นที่อนุรักษ์ที่ 15 (เชียงใหม่) สังกัดสำนักอนุรักษ์และจัดการต้นน้ำ ส่งเสริมและสนับสนุนให้ทุกฝ่ายที่เกี่ยวข้องมาพูดคุยกันถึงต้นเหตุและความต้องการของชุมชน ค้นหาสาเหตุและแนวทางการแก้ไขปัญหาที่เกิดขึ้น รวมทั้งสร้างสรรค์กิจกรรมในการคุ้มครอง ป้องกัน และฟื้นฟูพื้นที่ป่าขึ้นมาตามสภาพพื้นที่และความต้องการที่แท้จริงของชุมชน โดยในการขับเคลื่อนกระบวนการทำงานแบบมีส่วนร่วม กรมอุทยานฯ ลงพื้นที่สร้างความรู้ความเข้าใจและใช้กลไกการส่งเสริมให้เกิดกระบวนการรวมกลุ่มของชุมชนที่อยู่ในเขตพื้นที่ป่าอนุรักษ์ หรือหมู่บ้านโดยรอบที่มีผลกระทบต่อพื้นที่ป่าอนุรักษ์ ผ่านการคัดเลือก “คณะกรรมการส่งเสริมและพัฒนาการมีส่วนร่วมของชุมชนในพื้นที่ป่าอนุรักษ์ (สสอ.) ของหมู่บ้าน” และประสานสร้างความร่วมมือกับทุกภาคส่วนที่เกี่ยวข้องในพื้นที่ ได้แก่ มูลนิธิสายใยแผ่นดิน เครือข่ายชุมชนรักษ์ป่าน้ำลาว (NGO ท้องถิ่น) มูลนิธิโครงการหลวง ศูนย์พัฒนาโครงการหลวงห้วยโป่ง และหน่วยงานภาครัฐอื่น เช่น กรมการปกครอง กรมการท่องเที่ยว ฯลฯ รวมทั้งองค์การบริหารส่วนตำบลและชาวบ้าน/ชุมชนที่อยู่ในพื้นที่ เพื่อเข้ามาเป็นภาคีเครือข่ายความร่วมมือ การทำงานร่วมกันในการรักษาผืนป่าต้นน้ำให้มีความอุดมสมบูรณ์ และคนในชุมชนอยู่กับป่าโดยไม่ทำลายป่าอย่างยั่งยืน สรุปขั้นตอนการทำงานแบบมีส่วนร่วม ดังนี้

1. ส่งเสริมการจัดเวทีชาวบ้าน เพื่อสำมะโนปัญหาที่เกิดขึ้นในชุมชน โดยอุทยานแห่งชาติขุนแจ หน่วยงานภาครัฐที่เกี่ยวข้องในพื้นที่ และภาคประชาสังคม เช่น มูลนิธิสายใยแผ่นดิน และเครือข่ายชุมชนรักษ์ป่าน้ำลาว (NGO ท้องถิ่น) เข้ามาร่วมพูดคุยปรึกษาหารือกันกับชุมชน เกี่ยวกับประเด็นปัญหาด้านทรัพยากรธรรมชาติและสิ่งแวดล้อม และปัญหาที่เกี่ยวข้องอื่นๆ ในชุมชนของตนเอง และร่วมกันวิเคราะห์หาสาเหตุที่มาของปัญหา แสวงหาวิธีป้องกันและแนวทางแก้ไข ซึ่งพบประเด็นปัญหาสำคัญของชุมชนในพื้นที่ต้นน้ำขุนลาว ได้แก่ ปัญหาความขัดแย้งกับเจ้าหน้าที่อุทยาน ภัยคุกคามจากไฟป่า การบุกรุกป่าเนื่องจากการขยายพื้นที่ปลูกพืชเชิงเดี่ยว การขาดแคลนน้ำในฤดูแล้ง การใช้สารเคมีทางการเกษตรบนพื้นที่ต้นน้ำ
2. ส่งเสริมให้เกิดกระบวนการรวมกลุ่ม โดยให้ชุมชนคัดเลือกและจัดตั้งคณะกรรมการ สสอ. ของหมู่บ้าน ที่ชุมชนคัดเลือกกันขึ้นมาเอง เพื่อให้มีบทบาทในการบริหารจัดการเงินอุดหนุนที่กรมอุทยานฯ สนับสนุนหมู่บ้านละ 50,000 บาท ให้เป็นไปตามแผนงานโครงการที่เกิดจากมติของคณะกรรมการ สสอ. ของชุมชน

3. สำรวจข้อมูลพื้นฐาน และการใช้ประโยชน์ที่ดินของชุมชนแบบมีส่วนร่วม โดยภาคีเครือข่ายที่เกี่ยวข้อง ได้แก่ อุทยานแห่งชาติขุนแจ หน่วยจัดการต้นน้ำขุนลาว โครงการพระราชดำริฯ มูลนิธิสายใยแผ่นดิน และสมาชิกชุมชน ร่วมกันสำรวจข้อมูลชุมชน จัดทำแผนที่ใช้ประโยชน์ที่ดินรายแปลงของชุมชนทุกหมู่บ้าน รวมทั้ง เก็บข้อมูลสภาพภูมิประเทศ ภูมิอากาศ ดิน น้ำ ชนิดพืชที่ปลูก และทำประวัติการใช้ที่ดินของเกษตรกร ซึ่งนำไปสู่การค้นพบทางออกของการแก้ปัญหาาร่วมกัน คือ **การส่งเสริมการปลูกกาแฟได้ร้มนงาไม่ใหญ่ ที่เหมาะสมกับสภาพพื้นที่ที่เป็นป่าต้นน้ำ**

4. ชุมชนร่วมกันกำหนดกฎ ระเบียบในการใช้ประโยชน์ทรัพยากรของชุมชน โดยผ่านกลไกเวทีประชุมชาวบ้าน ซึ่งได้กำหนดกฎ ระเบียบในการใช้ประโยชน์ทรัพยากรของชุมชนในแต่ละหมู่บ้าน และนำไปสู่การทำบันทึกข้อตกลงในการ **“ไม่ซื้อไม่ขายที่ดินในเขตป่าอนุรักษ์”** กับอุทยานแห่งชาติขุนแจ ซึ่งหากมีผู้ฝ่าฝืนจะใช้กติกาทงสังคมในการจัดการก่อน แต่หากไม่ยุติจะส่งให้ดำเนินการตามกฎหมายต่อไป

5. ชุมชนร่วมกันวางแผนงาน/กิจกรรม และร่วมดำเนินงานที่กำหนดไว้ตามแผนที่เกิดจากมติของสมาชิกในชุมชน โดยคณะกรรมการ สสอ. จะเป็นกลไกหลักในการรวบรวมข้อเสนอแนะหรือมติที่ประชุมมาจัดทำแผนงานกิจกรรม เช่น แผนการป้องกันและควบคุมไฟป่า แผนการแก้ไขปัญหาการขยายพื้นที่ทำการเกษตร การสร้างฝายต้นน้ำแบบผสมผสาน การปลูกพืชอาหาร สมุนไพรเสริมในพื้นที่ป่า ฯลฯ และวางแผนการใช้จ่ายเงินงบประมาณที่ได้รับอุดหนุนมา และหน่วยจัดการต้นน้ำขุนลาวเป็นผู้ส่งเสริมและสนับสนุนคอยให้คำปรึกษาแนะนำ เนื่องจากกิจกรรมที่จะดำเนินการต้องไม่ขัดกับกฎระเบียบของอุทยานแห่งชาติขุนแจด้วย ตัวอย่างเช่น การป้องกันและควบคุมไฟป่า ที่ชาวบ้านมารวมตัวกันเพื่อร่วมกันทำแนวกันไฟตามสันปันน้ำขุนลาว ทำให้สามารถระดมพลในการร่วมกับเจ้าหน้าที่รัฐในการดับไฟป่าได้อย่างรวดเร็วและผลสำเร็จดีเยี่ยม หรือแผนการแก้ไขปัญหาการตัดไม้และเปิดป่าเพื่อขยายพื้นที่ทำการเกษตร ก็มีภาคีเครือข่าย เช่น ศูนย์พัฒนาโครงการหลวงห้วยโป่งเข้ามาร่วมในการลดพื้นที่เพาะปลูกเสาวรสงและรับซื้อผลผลิตจากชาวบ้าน และมูลนิธิสายใยแผ่นดินเข้ามาส่งเสริมและสนับสนุนการปลูกกาแฟในรูปแบบวนเกษตรอินทรีย์ ที่พัฒนาต่อยอดให้เป็น Signature ผลผลิตจากป่าต้นน้ำขุนลาว หรือเครือข่ายชุมชนรักษ์น้ำลาวเข้ามามีส่วนร่วมในการหาแหล่งทุนสนับสนุนและร่วมดำเนินการเกี่ยวกับการสร้างฝาย การสร้างถังเก็บน้ำและประปาภูเขา นอกจากนี้ ภาคีเครือข่ายยังมีส่วนร่วมในการร่วมติดตามและประเมินผลการดำเนินกิจกรรมต่างๆ ที่ดำเนินการตามแผนงานของชุมชน โดยรายงานคณะกรรมการบริหาร สสอ. และคณะกรรมการที่ปรึกษาอุทยานแห่งชาติขุนแจ (PAC) ซึ่งมีผู้แทนจากหลายภาคส่วน (เช่น ผู้แทนมูลนิธิสายใยแผ่นดิน และผู้แทนชุมชนในพื้นที่) ด้วย

จากการทำงานแบบมีส่วนร่วมของกรมอุทยานฯ ในพื้นที่ป่าลุ่มน้ำส่งผลให้เกิด การรวมกลุ่มเป็นเครือข่ายชุมชนต้นน้ำ โดยปัจจัยที่มีผลต่อความสำเร็จ คือ 1) ชุมชนมีความมั่นใจและไว้วางใจหน่วยงานภาครัฐ และเปิดใจเข้าหากัน หันหน้าเข้ามาปรึกษาหารือกันเพื่อแก้ไขปัญหาต่างๆ 2) ความร่วมมือของชุมชนและภาคส่วนต่างๆ ที่เป็นน้ำหนึ่งใจเดียวกัน และเข้ามาเป็นเครือข่ายชุมชนต้นน้ำ ที่มีส่วนร่วมดำเนินงานในทุกมิติ และ 3) องค์กรภาคประชาสังคมที่มีความชำนาญการในงานด้านการอนุรักษ์บนพื้นฐานการพัฒนาคุณภาพชีวิต(เกษตรอินทรีย์) ที่สร้างความมั่นคงทางรายได้ให้กับชาวบ้านเข้ามาร่วมเป็นหน่วยปฏิบัติการในพื้นที่ เช่น มูลนิธิสายใยแผ่นดิน



สัมฤทธิ์ผลของการอนุรักษ์ผืนป่าต้นน้ำอย่างยั่งยืน

การอนุรักษ์ทรัพยากรป่าไม้ในพื้นที่ป่าต้นน้ำขุนลาวแบบมีส่วนร่วม ครอบคลุมพื้นที่ 3 ตำบลในเขตอำเภอเวียงป่าเป้า จำนวน 168,750 ไร่ (270 ตารางกิโลเมตร) มีผลสำเร็จของการพัฒนาอย่างยั่งยืน สรุปดังนี้

1. การพัฒนาคุณภาพชีวิตของชุมชน

- ชุมชนในพื้นที่ต้นน้ำขุนลาว ใช้น้ำจากลำห้วยทำเป็นระบบประปาภูเขา ซึ่งเป็นน้ำสะอาด และ ไม่มีปัญหาขาดแคลนน้ำในช่วงฤดูแล้ง
- ชุมชนมีรายได้การขายผลผลิต ได้แก่ ใบชา กาแฟ กล้วยไม้ สับปะรดสี และน้ำผึ้งป่า กว่า 28,000,000 บาท/ ปี โดยไม่ตัดไม้ทำลายป่า และช่วยอนุรักษ์ให้พื้นที่ป่ามีความอุดมสมบูรณ์
- ชุมชน/เครือข่ายภาคประชาชนดูแลตนเองได้ มีการจัดตั้งกฎ กติกา และข้อบังคับเครือข่ายรักษป่าต้นน้ำขุนลาว เพื่อการปกครองชุมชน ดูแลป่าและสัตว์ป่า และ การใช้ประโยชน์จากป่า
- ความยั่งยืนในการดำเนินชีวิต ชุมชนสามารถพึ่งพาตนเองได้ จากการมีอาชีพที่มั่นคง เช่น มีโรงงานแปรรูปผลผลิต มีระบบอบแห้งผลผลิตชา กาแฟ เครื่องสีเปลือกกาแฟ เครื่องคั่วเมล็ดกาแฟ
- เกิดการพัฒนาอย่างยั่งยืน คือการจัดตั้งกลุ่มวิสาหกิจชุมชนกาแฟอินทรีย์รักษป่าบ้านขุนลาว และสร้างแบรนด์กาแฟระดับพรีเมียม **“มีวนา (Mivana)”** กาแฟรักษป่าภายใต้วิถีเกษตรอินทรีย์ และกองทุนเงินรายได้จากการขายผลผลิตจากระบบการค้าที่เป็นธรรม สำหรับใช้ในกิจกรรมสาธารณะของชุมชน

2. การอนุรักษ์ป่าต้นน้ำอย่างยั่งยืน

- กรมฯ สามารถเจรจาได้พื้นที่ป่ากลับคืน จำนวน 667.62 ไร่ สืบเนื่องมาจากชุมชนมีความรู้ ความเข้าใจ และจิตสำนึกในการร่วมอนุรักษ์ฟื้นฟูทรัพยากรป่าไม้ ที่เกิดจากหลักการร่วมกันด้วยหัวใจของชา 5 สี ที่ว่า **“ชาจะดี ต้องมีป่า ชามีราคา เพราะป่าเขียว ทั้งชาทั้งป่า รวมเป็นหนึ่งเดียว โลกจะสีเขียว เศรษฐกิจมั่นคง มั่งคั่ง และยั่งยืน”**
- ประหยัดงบประมาณในการดูแล/ ฟื้นฟูป่าต้นน้ำขุนลาวในเรื่องการลาดตระเวน การจัดทำแนวกันไฟ การปลูกฟื้นฟูป่า การจัดทำและซ่อมแซมฝายต้นน้ำได้ ประมาณ 5,894,750 บาท/ ปี

- เกิดหมู่บ้านต้นแบบ ที่เป็นแหล่งเรียนรู้ด้านการอนุรักษ์ป่าต้นน้ำ ร่วมกับการทำเกษตรอินทรีย์แบบรักษาป่าอย่างยั่งยืน การเลี้ยงผึ้งโพรง และการจัดการโฮมสเตย์ ได้แก่ บ้านขุนลาว บ้านปางมะกาด บ้านห้วยคุณพระ บ้านห้วยทราย และบ้านห้วยน้ำกั้น และเกิด “เครือข่ายรักษ์ป่าต้นน้ำขุนลาว” เป็นการรวมกลุ่มชุมชนในพื้นที่ต้นน้ำขุนลาวทั้ง 8 หมู่บ้าน เพื่อร่วมกันทำกิจกรรมด้านการอนุรักษ์แหล่งน้ำและป่าต้นน้ำในพื้นที่
- พื้นที่ป่าต้นน้ำขุนลาว 168,750 ไร่ (270 ตารางกิโลเมตร) มีความอุดมสมบูรณ์โดยตัวชี้วัดทางธรรมชาติ ได้แก่ ซาลาแมนเดอร์ หรือ กะท่าง หรือ จิ้งจกน้ำ ซึ่งเป็นสัตว์ครึ่งบกครึ่งน้ำที่หาพบได้ในลำห้วยที่ใสสะอาดบนยอดภูเขาสูงเท่านั้น ส่งผลให้น้ำในลำน้ำลาวมีคุณภาพน้ำที่สะอาดมีน้ำไหลตลอดปี

ตัวแบบ (Model) ของการขับเคลื่อนการทำงานแบบมีส่วนร่วม

รูปแบบ (Model) การส่งเสริมและพัฒนาการมีส่วนร่วมของชุมชนในพื้นที่ป่าอนุรักษ์ (สสอ.) : พื้นที่ป่าต้นน้ำขุนลาว (ในเขตอุทยานแห่งชาติขุนแจ จังหวัดเชียงราย)

